



RIOK

Notice d'utilisation



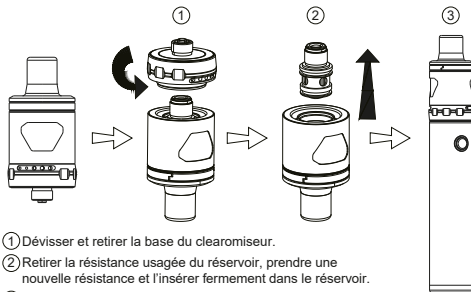
Merci d'avoir sélectionné le kit RIoK !

Veillez à lire attentivement cette notice avant toute utilisation du produit. Elle contient des informations importantes, nécessaires pour garantir une bonne utilisation de cette cigarette électronique. Le fabricant ne pourra être tenu pour responsable des dommages résultant du non-respect des instructions mentionnées dans cette notice.

Contenu du pack :

- 1x Clearomiseur RIoK de 2,3 mL, avec résistance de 0,7 Ohm mesh
- 1x Batterie RIoK de 2 000 mAh
- 1x Cordon de recharge USB-C
- 1x Notice d'utilisation

INSTALLATION ET CHANGEMENT DE LA RÉSISTANCE

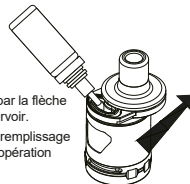


- ① Dévisser et retirer la base du clearomiseur.
- ② Retirer la résistance usagée du réservoir, prendre une nouvelle résistance et l'insérer fermement dans le réservoir.
- ③ Revisser solidement la base du clearomiseur puis connecter le clearomiseur sur la batterie.

Lors du premier remplissage du réservoir, après installation d'une nouvelle résistance, veiller à suivre les instructions mentionnées dans la partie **REMPLISSAGE DU CLEAROMISEUR**.

REMPLISSAGE DU CLEAROMISEUR

1. Faire coulisser le top cap dans le sens indiqué par la flèche afin d'accéder à l'orifice de remplissage du réservoir.
2. Insérer le flacon dans l'orifice pour procéder au remplissage du réservoir, puis refermer le top cap dès que l'opération est terminée.

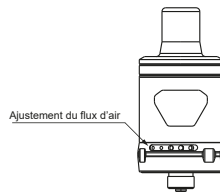


Respecter les précautions indiquées ci-dessous :

- Avant la première utilisation d'un nouveau clearomiseur, laissez-le reposer pendant 10 minutes après l'étape de remplissage du réservoir, afin que le coton s'imprègne correctement d'e-liquide.
- Afin d'éviter d'endommager le clearomiseur ou de provoquer un goût de brûlé, ne pas attendre que le réservoir soit complètement vide pour procéder à son remplissage.
- Éviter tout contact direct du e-liquide avec les yeux, la bouche ou la peau. Si cela se produit, laver soigneusement les parties exposées avec de l'eau. En cas d'ingestion accidentelle ou si vous ne vous sentez pas bien, consultez immédiatement un médecin ou un centre antipoison et conservez le contenant ou l'étiquette du produit à votre disposition.

AJUSTEMENT DU FLUX D'AIR :

La base du clearomiseur est équipée d'une bague de régulation du flux d'air, ajustable selon le débit d'air souhaité. De gauche à droite, le débit d'air augmente progressivement avec l'augmentation de l'ouverture de l'entrée d'air.



FONCTIONNEMENT DE LA BATTERIE

1. **Allumer la batterie** : Cliquer rapidement et de manière consécutive 5 fois sur le bouton central, la lumière LED s'allumera progressivement et restera figée pendant 2 secondes avant de s'éteindre. La couleur de la lumière varie en fonction du niveau de charge de la batterie.
2. **Eteindre la batterie** : Cliquer rapidement et de manière consécutive 5 fois sur le bouton central, le voyant LED clignotera 3 fois sur une période de 2 secondes pour confirmer le niveau de charge de la batterie. Veillez à éteindre votre appareil lorsque vous ne l'utilisez pas, ceci afin d'éviter toute activation accidentelle.
3. **Réglage de la puissance** : Pour définir votre réglage de puissance préféré, appuyez consécutivement 3 fois sur le bouton central pour accéder au mode de puissance. La LED affichera d'abord le réglage par défaut. Continuer à appuyer sur le bouton central pour faire défiler les plages de puissance. Lorsque le niveau de puissance souhaité est atteint, appuyer et maintenir le bouton central enfoncé pendant 2 secondes pour le valider.
Si aucune action n'est effectuée pendant plus de 3 secondes, la batterie conservera automatiquement le réglage de puissance actuel.

Niveau de puissance	Couleur de LED	0,4 Ω	0,7 Ω	1 Ω
Niveau 1	Rouge	20 W	16 W	12 W
Niveau 2	Bleu	23 W	18 W	14 W
Niveau 3	Vert	25 W	20 W	16 W
Niveau 4	Blanc	mode by-pass, puissance constante 3,45 V		

Plage de résistances proposées : entre 0,3 et 3 Ω

4. Le réglage initial de la puissance de la batterie est de niveau 1. Il restera réglé sur cette puissance, même si le clearomiseur est changé, à moins que l'utilisateur ne réinitialise la puissance.
5. Ne laissez pas l'appareil en charge sans surveillance.
6. Ne conservez pas la cigarette électronique batterie vide, gardez-la chargée à au moins 30 % lorsque vous ne l'utilisez pas.

INDICATIONS DU BOUTON CENTRAL

1. La charge est indiquée par la couleur de la lumière LED, à mesure que la charge augmente, la lumière LED se modifiera.
Courant de charge : 1A, 5V. Une charge complète prend environ 2h30.

Couleur de LED	Niveau de batterie
Rouge	1-20%
Bleu	21-60%
Vert	61-100%

2. **Protection contre les courts-circuits** : Dans le cas peu probable où un court-circuit serait détecté sur votre batterie, la cigarette électronique s'éteindra, et la lumière blanche clignotera 8 fois. Dans ce cas, veuillez changer la résistance.
3. **Protection basse-tension** : En cas de basse tension, la led rouge clignote 8 fois et la cigarette électronique cesse de fonctionner. Veuillez alors recharger l'appareil et le rallumer.
4. **Protection contre les circuits-ouverts** : La lumière blanche clignote 3 fois pour effectuer le rappel.
5. **Temporisation de la vaporisation** : Après un vapotage de 10 secondes, l'appareil s'arrête automatiquement pour éviter d'endommager le clearomiseur. La lumière verte clignote 8 fois pour le signifier. La cigarette électronique peut continuer à être utilisée normalement par la suite.

PRÉCAUTIONS GÉNÉRALES D'UTILISATION

1. Ce produit est destiné à être utilisé comme une cigarette électronique, pour recevoir de la nicotine pour vos besoins personnels, veuillez ne pas l'utiliser à d'autres fins que le vapotage.
2. Ce produit contient de la nicotine, une substance addictive qui n'est pas recommandée pour les non-fumeurs.
3. Ce matériel est destiné aux adultes. Produit interdit aux mineurs, déconseillé aux femmes enceintes et aux personnes ayant des problèmes cardiovasculaires, qui pourraient être aggravés par l'utilisation de ce produit, ou sujettes à l'hypertension.
4. Ne buvez pas le e-liquide et évitez tout contact direct avec votre peau ou vos yeux.
5. N'appliquez pas de force excessive sur ce produit ou de choc.
6. Veillez à garder ce produit à l'écart d'un environnement surchauffé ou excessivement froid.
7. Veillez à garder ce produit hors de portée des enfants et des animaux domestiques.
8. L'utilisateur reconnaît utiliser ce produit sous son entière responsabilité. Le fabricant ou distributeur ne peut être tenue pour responsable de tout problème de santé de l'un de ses clients résultant d'une mauvaise utilisation de ce produit.
9. Ne pas démonter le produit. En cas de besoin de réparation, contacter le revendeur auprès de qui vous avez acheté le matériel. Si vous démontez le produit par vous-même, la garantie expirera.

GARANTIE

La garantie légale du produit s'élève à 24 mois.

Service consommateur : +33 (0)3 87 02 85 67

