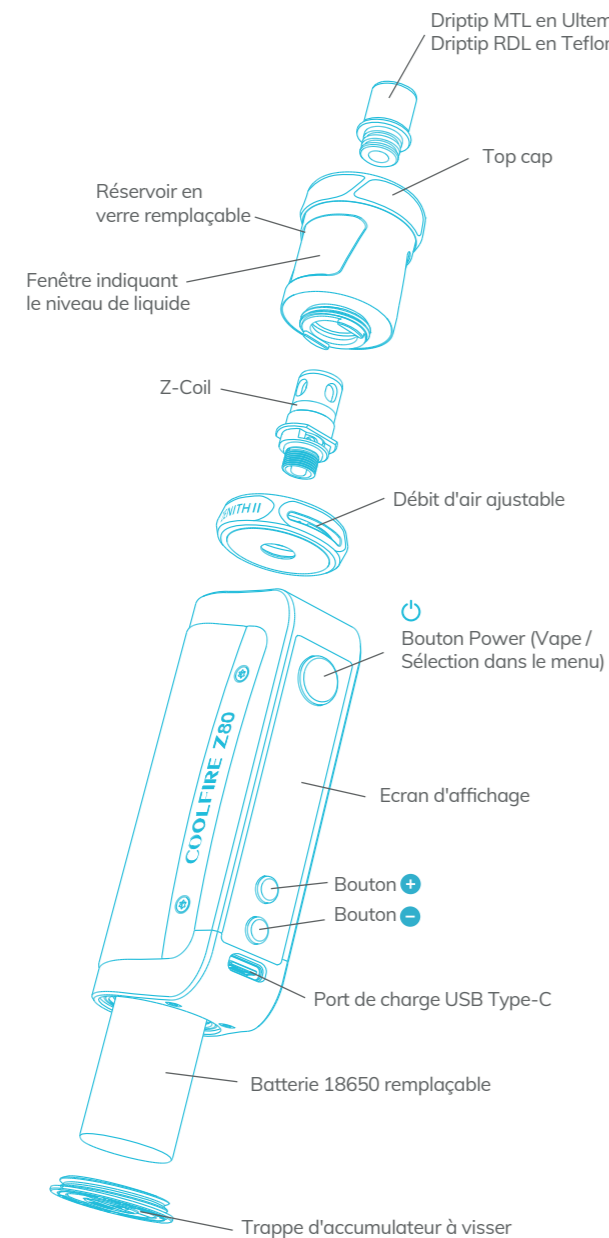


# COOLFIRE Z80

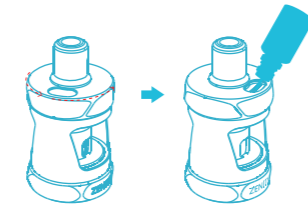
Guide d'utilisation de votre nouvel appareil.

INNOKIN®



## Première utilisation

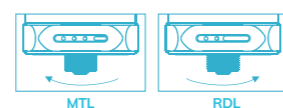
### 1 Remplissez le réservoir



**IMPORTANT:**  
ATTENDEZ 5 MINUTES  
APRÈS REMPLISSAGE  
AFIN D'IMPREGNER LA  
RÉSISTANCE

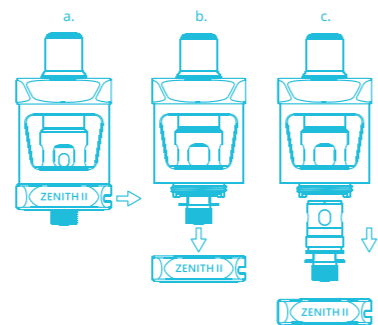
### 2 Réglez le débit d'air

Réglez le débit d'air pour profiter d'un tirage qui vous convienne, et bonne vape !



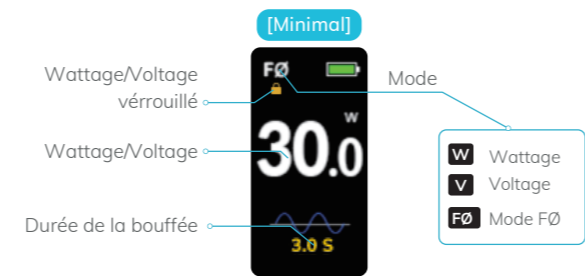
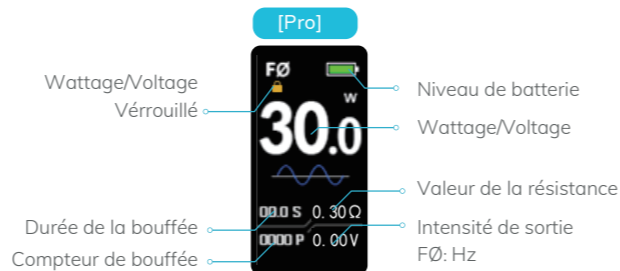
## Remplacer la résistance

### 1 Retirez la résistance pré-installée



### 2 Installez la résistance : Manipulation inverse de la première étape

## Ecran d'affichage



## Contrôle du matériel

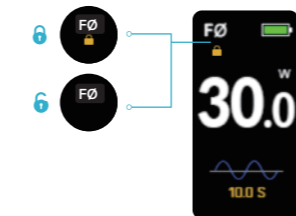
### 1. Accéder au menu : Maintenez + et - en même temps.



### 2. Ecran secondaire : + et - en même temps

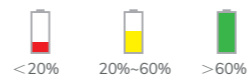


### 3. Wattage/Voltage Verrouillé/Déverrouiller : + et - en même temps



## Chargement et Sécurité

- Insérez délicatement et correctement le câble USB Type-C
- Chargez avec un adaptateur certifié 5V et utilisez le câble USB Type-C inclus.
- Ne laissez pas l'appareil en charge sans surveillance
- Ne stockez pas la Coolfire Z80 avec une batterie totalement vide
- Gardez un niveau de batterie au minimum de moitié lorsque nous ne l'utilisez pas.
- Vérifiez la résistance pour connaître la plage de Wattage recommandée.



## Important

- Si vous êtes porteur d'un Pacemaker, demandez conseil à votre médecin avant d'utiliser cet appareil.
- Conservez les connecteurs propres de tout débris ou e-liquide.
- Gardez le réservoir plein à 1/3 pour une longévité et des saveurs optimales
- Ne pas vapoter lorsque le réservoir est vide
- Si vous ressentez un goût de brûlé, remplacez immédiatement la résistance.
- Remplacez la résistance si vous constatez une diminution des saveurs ou une baisse de la vapeur produite.

## Protections

Lorsque l'intensité de la batterie est inférieure à 3,0V, la batterie ne s'allumera pas.



**LOW VOLT :** Cette alerte apparaît lorsque le voltage de la batterie est inférieur à 3,3V. Le voltage de la batterie est affiché sur le second écran.  
**Solution :** Chargez votre appareil.



**CHECK COIL :** Cette alerte apparaît lorsque votre réservoir/cartouche/résistance n'est pas correctement connectée ou que la valeur de la résistance n'est pas supportée (>3,5 Ohm)  
**Solution :** Vérifiez la connection et reconnectez votre réservoir/cartouche ou changez la résistance.



**TIME OUT :** Cette alerte apparaît lorsque la durée de la dernière bouffée dépasse le temps renseigné dans l'option Vape Cutoff time.  
**Solution :** Changez la valeur du Vape Cutoff time dans les réglages.



**HIGH TEMP :** Cette alerte apparaît lorsque la température du circuit imprimé dépasse 90°C. La chauffe est désactivée jusqu'à ce que le circuit imprimé retrouve une température normale.



**COILSHORT :** Cette alerte apparaît lorsqu'un court-circuit est présent dans la résistance, désactivant la chauffe.  
**Solution :** Vérifiez votre réservoir/résistance et remplacez la résistance.



**LOW RES :** Cette alerte apparaît lorsque la valeur de la résistance est <0,1 Ohm, désactivant la chauffe.  
**Solution :** Vérifiez votre réservoir/résistance et remplacez votre résistance.

**Arrêt automatique de l'écran :**  
L'écran s'éteindra en fonction du temps renseigné dans le menu pour l'option "Screen Timeout".  
Pour réactiver l'écran, appuyer sur un des boutons de la batterie ou connectez votre câble USB Type-C.

**Baisse automatique du wattage :**  
Lorsque le niveau de batterie est faible, la puce électronique diminuera automatiquement la puissance délivrée. Il vous suffit de recharger votre appareil pour retrouver la puissance renseignée.

## Spécifications

Dimensions de l'appareil	131,75*38,3*27,6mm
Capacité du réservoir	5,5 ml / 2 ml
Type de batterie	Accumulateur externe 18650
Wattage Minimum/Maximum	De 6 à 80 Watts
Courant de chargement	Courant alternatif 5,0V/1,7A

## Types de Z-Coil

Résistance	Wattage recommandé	Style de Vape	Matériau
Z-Coil 0.3Ω	30-40W	RDL	Kanthal mesh
Z-Coil 0.48Ω	13-16W	MTL	Kanthal mesh
Z-Coil 0.5Ω	14-19W	MTL	Kanthal mesh
Z-Coil 0.8Ω	15-18W	MTL	Kanthal
Z-Coil 1.0Ω	20-25W	RDL/MTL	Kanthal
Z-Coil 1.2Ω	10-14W	MTL	Kanthal
Z-Coil 1.6Ω	10-14W	MTL	Kanthal

**Fourth Gen**  
Vape Technology

- facebook.com/Innokin.Technology
- instagram.com/innokintechnology
- twitter.com/innokintech
- reddit.com/r/innokin
- support@innokin.com

